

	KOMPLEKSAS	STADIJA	TOMAS	METAI
	U-1315	SPRENDINIŲ KONKRETIZAVIMAS	II	2017



OBJEKTAS:

ŽEMĖS SKLYPO (KADASTRINIS NR. 4928/0007:62), ESANČIO VAIGUVOS K., KRUONIO SEN., KAIŠIADORIŲ R. SAV., DETALIOJO PLANO KEITIMAS

SPRENDINIŲ KONKRETIZAVIMAS

PLANAVIMO ORGANIZATORIUS:

LIETUVOS RESPUBLIKOS ŪKIO MINISTERIJA

DETALIOJO PLANO RENGĖJAS:

UAB „URBANISTIKA“

PAREIGOS	PAVARDĖ	PARAŠAS
DIREKTORIUS	J. TREINYS	
VYR. ARCHITEKTĖ, PV	A. KAŽIENĖ	

Sprendinių konkretizavimas

Detaliojo plano keitimo sprendinių konkretizavimas

Žemės sklypo (kadastrinis Nr. 4928/0007:62), esančio Vaiguvos k., Kruonio sen., Kaišiadorių r. sav., detaliojo plano keitimas žemės sklype Nr. 1 (kadastrinis Nr. 4928/0007:76) rengiamas 2016 m. gruodžio 7 d. Lietuvos Respublikos Vyriausybei nutarimu Nr. 1221 priėmus sprendimą dėl valstybei svarbaus ekonominio projekto – „Pramoninio parko Kruonio HAE teritorijoje sukūrimo“.

2010 m. spalio 20 d. Lietuvos Respublikos Vyriausybė nutarimu Nr. 1495 pripažino projektą „Pramoninio parko Kruonio HAE teritorijoje sukūrimas“ valstybei svarbiu ekonominiu projektu. Pramoninis parkas bus skirtas duomenų centrų steigimui, aukštųjų technologijų, aukštos pridėtinės vertės gamybinio bei tiriamojo pobūdžio energetinių investicinių projektų vystymui. Kruonio HAE teritorijoje, žemės sklype, kad. Nr. 4928/0007:77 yra išvystyta visa inžinerinė infrastruktūra, kas leis pilnai aprūpinti būsimus duomenų perdavimo centro pastatus.

Detaliojo plano keitimo tikslas - padidinti teritorijoje leistiną aukštingumą ir pastatų aukštį iki 35 m, reikalingą valstybei svarbiam objektui „Pramoninio parko Kruonio HAE teritorijoje sukūrimas“ įgyvendinti.

Atsižvelgiant į planavimo tikslus numatomi šie planavimo uždaviniai: detalajame plane nurodyti nustatomus įstatymais pagrįstus papildomus aplinkosaugos, kraštovaizdžio, gamtos ir nekilnojamojo kultūros paveldo apsaugos reikalavimus, urbanistinius ir architektūrinius, inžinerinės ir socialinės infrastruktūros vystymo, visuomenės sveikatos saugos ar kitus teritorijos naudojimo reglamentus, nurodyti specialiąsias žemės ir miško naudojimo sąlygas, numatyti funkcinis bei kompozicinius ryšius su gretimomis teritorijomis, nustatyti privalomus teritorijos naudojimo reglamentus.

Žemės sklypui detaliuoju planu, patvirtintu Kaišiadorių rajono savivaldybės administracijos direktoriaus 2011 m. lapkričio 11 d. įsakymu Nr. V1-1131 buvo nustatyta pagrindinė žemės naudojimo paskirtis – kita KT, žemės naudojimo būdai - susisiekimo ir inžinerinių komunikacijų aptarnavimo objektų teritorijos I1, susisiekimo ir inžinerinių tinklų koridorių teritorijos I2.

Rengiant detaliojo plano keitimą, vadovaujantis Lietuvos Respublikos Teritorijų planavimo įstatymo pakeitimo įstatymu nagrinėjamam žemės sklypui nustatomas užstatymo tipas – teritorijos urbanistinė kategorija, apimanti teritorijai būdingą ir (ar) galimą pastatų ir erdvių išdėstymo struktūros ir parametrų visumą – PR – pramonės ir sandėliavimo teritorijos.

Esami žemės naudojimo būdai papildomi vyraujančiu Pramonės ir sandėliavimo objektų teritorijos (P) žemės naudojimo būdu, kuris atitinka Kaišiadorių rajono teritorijos bendrojo plano sprendinius.

Nustatant maksimalų leistiną pastatų aukštį nuo žemės paviršiaus žemės sklypas sudalintas į dvi reglamentines zonas: teritorijai, skirtai duomenų perdavimo centrų statybai (reglamentinė zona rz2) nustatomas 35 m aukštis nuo žemės paviršiaus (absoliutinė altitudė 108,9 m); teritorijai, kuri yra arti Kauno marių regioninio parko, šiaurinėje žemės sklypo dalyje (reglamentinė zona rz1) nustatomas 15 m aukštis nuo žemės paviršiaus (absoliutinė altitudė 61,90).

Žemės sklypas Nr. 1

Bendri reikalavimai	
<i>Konkretus teritorijos naudojimo tipas ir tipo indeksas</i>	Pramonės ir sandėliavimo teritorijos PR
<i>Sklypo plotas ir ribos</i>	1320200 kv. m Reglamentinės zonos rz 1 plotas 37575 kv. m Reglamentinės zonos rz 2 plotas 1282625 kv. m

Sprendinių konkretizavimas

	Sklypo ribos ir plotas esami.
Pagrindinė žemės naudojimo paskirtis	Kita KT
Galimi naudojimo būdai	Pramonės ir sandėliavimo objektų teritorijos (P); Susisiekimo ir inžinerinių komunikacijų aptarnavimo objektų teritorijos (I1); Susisiekimo ir inžinerinių tinklų koridorių teritorijos (I2)
Privalomi reikalavimai	
Statinių aukštis / altitudė	rz1-15 m (61,90), rz2 -35 m(108,90)
Užstatymo tankumas %	rz1 -30, rz2 - 72
Užstatymo intensyvumas	rz1 - 2,0, rz2 - 2,16
Užstatymo tipas	Ko - pramonės ir inžinerinių teritorijų užstatymas
Servitutas	Esamas s1.1 -kelio servitutas – teisė važiuoti transporto priemonėmis, teisė naudotis pėsčiųjų taku, teisė tiesti požemines ir antžemines komunikacijas, jas aptarnauti ir jomis naudotis (tarnaujantis daiktas) 202, 203, 206, 207, 208, plotas – 35668 kv. m
Papildomi reikalavimai	
Aukštų skaičius (nuo - iki)	rz1 1-5; rz2 1-10
Statinių paskirtys	Gamybos, pramonės paskirties pastatai 7.8, sandėliavimo paskirties pastatai 7.9, transporto paskirties pastatai 7.6, garažų paskirties pastatai 7.7
Priklausomųjų želdynų norma, proc.	10-20
Žemės naudojimo apribojimai	I, VI, XLIX, XXIX, XIV

Papildomi reglamentai

Siekiant maksimaliai pritaikyti planuojamą teritoriją potencialaus užsienio investuotojo poreikiams, kurie šiuo metu nėra žinomi (nėra parinktas užsienio investuotojas, ketinantis šioje teritorijoje vystyti valstybei svarbaus ekonominio projekto statusą turinčią duomenų centrų ar panašaus pobūdžio ūkinę veiklą), ir užtikrinti galimybę atrinktam užsienio investuotojui iš karto pradėti projektavimo darbus, išvengiant būtinybės ateityje iš naujo inicijuoti šiuo metu rengiamo detaliojo plano korekcijas, detaliojo plano sprendiniuose, vadovaujantis Kompleksinio teritorijų planavimo taisyklių 298 punkto 11 dalies reikalavimais, Planavimo programoje numatomas papildomas teritorijos naudojimo reglamentas – ypatingų inžinerinių statinių, kurių leistinas aukštis 30 m ir daugiau ir kuriems reikalingas ne didesnis kaip 0,01 ha aptarnavimo plotas, išdėstymas. Ypatingų inžinerinių statinių aptarnavimui nėra formuojami atskiri žemės sklypai (LR žemės įstatymo 40 straipsnio 6 dalies 2 punktas). Atsižvelgiant į tai, kad šiuo metu nežinomi architektūriniai sprendiniai ir pastatų išdėstymo teritorijoje planas, Planavimo programoje numatoma, kad šis papildomas teritorijos naudojimo reglamentas nustatomas visai planuojamai teritorijai. Vėlesnėje teritorijos vystymo stadijoje - pastatų, inžinerinių statinių, susisiekimo komunikacijų ir pan. projektavimo etape konkrečios tokių aukštybinių inžinerinių statinių vietos būtų tikslinamos ir derinamos atsižvelgiant į konkretaus investuotojo pasirinktą bendrą teritorijos vystymo ir užstatymo koncepciją. Šiuo metu konkretus ypatingų inžinerinių statinių pobūdis, kiekis, aukštingumas ir kiti parametrai nėra žinomi, šie konkretūs parametrai paaiškės tik vėlesniame teritorijos vystymo etape.

Pagal Priklausomųjų želdynų normų (plotų) nustatymo tvarkos aprašą, kai planuojami pramonės įmonių statybos sklypai, priklausomųjų želdynų norma -20%, sandėliavimo įmonių statybos sklypai – 10%, susisiekimo ir inžinerinių komunikacijų aptarnavimo objektų statybos sklypai -12%, susisiekimo ir inžinerinių tinklų koridorių sklypai normuojami pagal STR2.06.04:2014 "Gatvės ir vietinės reikšmės keliai. Bendrieji reikalavimai".

Planuojant pramonės įmonių objektų statybą, jų veiklą ir vietą numatyti tokius, kad SAZ ribos neišeitų už sklypo ribų (duomenų centrų statybos objektams SAZ nėra nustatomas).

Sprendinių konkretizavimas

Aprūpinimo inžineriniais tinklais sprendiniai

Nagrinėjamo žemės sklypo aprūpinimas inžineriniais tinklais yra suplanuotas 2012 m. lapkričio mėn. 11 d. Kaišiadorių rajono savivaldybės administracijos direktoriaus įsakymu Nr. VI-1131 patvirtintame Žemės sklypo (kadastrinis Nr. 4928/0007:62), esančio Vaiguvos k., Kruonio sen., Kaišiadorių r. sav., detaliojame plane.

Į planuojamą teritoriją pagal poreikį bus nutiesiami visi reikalingi centralizuoti inžineriniai tinklai iš gretimo Kruonio HAE žemės sklypo, kad. Nr. 4928/0007:77. Šiuo metu nagrinėjamame sklype jau yra nutiesta optinių ryšių trasa, žemos įtampos el. kabelis, signalizacija, kelio apšvietimo kabelis.

Nauji inžinerinių tinklų techniniai sprendimai bus sprendžiami, kai bus aiškus statinių išdėstymas sklype, pagal išduotas prisijungimo sąlygas, numatant komunikacijas vidiniuose Kruonio HAE ir Pramoninio parko infrastruktūros koridoriuose.

2006 m. Kruonio HAE įvesti į eksploataciją nauji buitinių nuotekų biologinio valymo ir gamybinių nuotekų valymo įrenginiai. Į gamtinę aplinką išleidžiamų nuotekų kokybė atitinka Nuotekų tvarkymo reglamento (Žin., 2006, Nr. 59-2103; 2010, Nr. 59-2938) reikalavimus. 2013 m. greta nagrinėjamo sklypo įrengti du vandens gręžiniai su vandentiekiu į nagrinėjamą žemės sklypą, taip pat nuotekų kolektorius nuo pramoninio parko teritorijos iki Kruonio HAE išleistuvo į Kauno marias.

Esami buitinių nuotekų valymo įrenginiai paliekami tol, kol bus sprendžiamas naujų įrengimas ir jie netrukdytų statybos darbams.

Apsirūpinimas šilumos energija numatomas panaudojant duomenų centrų veiklos procese susidarantią šiluminę energiją.

Elektros poreikiai bus žinomi, kai bus parinktas konkretus duomenų centrų galingumas. Duomenų centrų statybai elektros energijos padavimas numatomas iš TP1 ir TP2, suplanuotų gretimame Kruonio HAE žemės sklype, kad. Nr. 4928/0007:77.

Paviršines nuotekas nuo teritorijos teršiamų kietųjų dangų (gatvių, parkavimo aikštelių) numatoma surinkti ir valyti naftos gaudyklėse.

Technologinis vanduo serverių duomenų centruose aušinimui bus imamas iš Kruonio HAE reversiniame kanale įrengtos siurblynės.

Statybinės ir komunalinės atliekos statybų metu bus rūšiuojamos ir tvarkomos pagal Atliekų tvarkymo taisykles.

Susisiekimo sistema

Į Kruonio HAE teritoriją yra patenkama iš krašto kelio Nr. 129 Antakalnis - Jieznas - Alytus – Merkinė. Nagrinėjamame žemės sklype yra įrengtas pagrindinis kelias su asfalto danga, jungiantis nagrinėjamą sklypą su Kruonio HAE sklypu, kad. Nr. 4928/0007:77. Vidiniai keliai yra planuojami ryšiams tarp būsimų pastatų.

Visuomenės sveikatos rizikos veiksnių atitiktis visuomenės sveikatos saugos teisės aktuose nustatytiems reikalavimams

Sprendinių konkretizavimas

Visuomenės sveikatos priežiūros įstatymas Visuomenės sveikatos rizikos veiksnius apibrėžia kaip natūralius gamtos bei dirbtinius veiksnius, taip pat gyvenimo ir elgesio įpročius, dėl kurių poveikio atsiranda rizika visų gyventojų ar atskirų jų grupių sveikatai.

Rizikos veiksnių klasifikacija gali būti įvairi, priklausomai nuo to, koku aspektu juos skirstyti. Pagal veikimo trukmę rizikos veiksniai skirstomi į trumpalaikius, epizodinius ir ilgalaikius, pastoviai veikiančius, pagal charakteristiką aplinkos veiksniai pavojingi sveikatai – fizikiniai, socialiniai, ekonominiai, psichologiniai, biologiniai ir cheminiai.

Vertinant nagrinėjamoje teritorijoje dirbsiančių asmenų aplinkos kokybę sveikatos saugos aspektu galima teigti, kad teritorija yra pakankamai saugi. Joje nebus jonizuojančios ir nejonizuojančios spinduliuotės objektų. Atsirasisantis Pramoninis parkas Kruonio HAE teritorijoje, kuriame Kruonio HAE, kaip valstybei svarbus objektas, kartu su „Investuok Lietuvoje“ planuoja vystyti specializuotą pramoninį parką – duomenų centro steigimą, aukštųjų technologijų, aukštos pridėtinės vertės gamybinio bei tiriamojo pobūdžio energetinių investicinių projektų vystymui. Planuojama veikla gali sukelti tik nežymius oro, triukšmo, vibracijos ar kitus kenksmingus fizikinius veiksnius, neviršijančius ribinių verčių.

Nagrinėjamoje teritorijoje bus nutiesti visi centralizuoti inžineriniai tinklai, todėl geriamo vandens, buitinių nuotekų, patalpų šildymo kokybė, sudaranti tinkamas higienos sąlygas, yra užtikrinama visus inžinerinius tinklus valdančių ir eksploatuojančių įmonių. Daugelyje Lietuvoje iki šių dienų statytų pastatų nebuvo užtikrinamas pakankamai geras gyvenamųjų ir darbo patalpų mikroklimatas šaltuoju metų laiku, nes naudotos statybinės medžiagos neužtikrino tinkamo pastatų energinio naudingumo, statant naujus pastatus yra būtina naudoti tik kokybiškas medžiagas, užtikrinančias reikiamą pastatų energinį naudingumą.

Prie būsimų pastatų bus būtina įvertinti automobilių parkavimo vietų poreikį ir spręsti parkavimo vietas normatyviniais atstumais nuo pastatų, kad nebūtų kenkiama žmonių sveikatai dėl teršiamo oro automobilių išmetamomis dujomis.

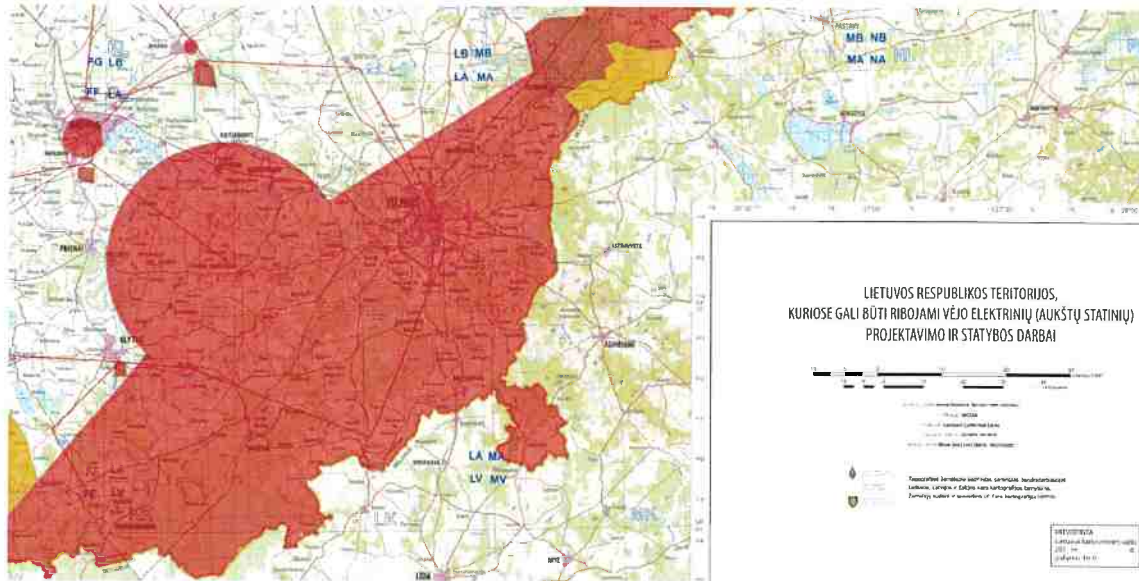
Nagrinėjama teritorija šiuo metu apaugusi augmenija, joje yra miško naudmenų, kurios bus paliekamos žaliųjų zonų sukūrimui. Teritorija neturi turėti alergiją sukeliančio ir toksinio poveikio. Teritorija neturi aplinkosauginiu aspektu jautrių objektų ir nėra vertinga aplinkos apsaugos požiūriu, kadangi statant Kruonio HAE dėl vykdytų darbų praktiškai neliko natūralių gamtinių buveinių, saugomų gyvūnų ar augalų rūšių apsaugai skirtų teritorijų.

Detaliojo plano sprendiniai atitinka galiojančius higieninius, gaisrinės saugos reikalavimus, ekologinius reikalavimus teritorijų planavimui. Detaliojo plano keitimas parengtas vadovaujantis Lietuvos Respublikos galiojančių teisės aktų reikalavimais, įvertinus apribojimus, sanitarines apsaugos zonas ir kitas apsaugos zonas. Detaliojo plano sprendiniai nepablogina LR krašto apsaugos ministerijos ir Lietuvos kariuomenės valdomų ir naudojamų teritorijų bei kitų gretimų teritorijų naudojimo bei funkcionavimo sąlygų ir nenustato naujų joms funkcionuoti trukdančių ir infrastruktūros plėtrą krašto apsaugos tikslams skirtose teritorijose ribojančių sanitarinių ar kitokių apsaugos zonų.

Krašto apsauga

Nagrinėjamo sklypo sprendiniams yra taikomi Lietuvos Respublikos Vyriausybės 2012 m. gegužės 29 d. nutarimo Nr. 626 „Dėl informacijos apie LR teritorijas, kuriose atsižvelgiant į nacionalinio saugumo reikalavimus, gali būti taikomi vėjo elektrinių projektavimo ir statybos apribojimai, teikimo ir vėjo elektrinių projektavimo bei statybos vietų šiose teritorijose derinimo tvarkos aprašo patvirtinimo nuostatai“.

Sprendinių konkretizavimas



Pav. 1: Lietuvos Respublikos teritorijos, kuriose gali būti ribojami vėjo elektrinių (aukštų statinių) projektavimo ir statybos darbai

Planuojamoje teritorijoje draudžiamas vėjo elektrinių projektavimas ir statyba, nes ji patenka į Lietuvos kariuomenės vado 2016 m. vasario 22 d. įsakymo Nr. V-217 „Dėl Lietuvos Respublikos teritorijų, kuriose gali būti ribojami vėjo elektrinių (aukštų statinių) projektavimo ir statybos darbai, žemėlapio patvirtinimo“ patvirtintame žemėlapyje nurodytas teritorijas, kuriose vėjo elektrinių projektavimas ir statyba yra draudžiami. Draudimo riba yra 30 km spinduliu nuo Prienų r. sav., Stakliškių sen., Antaveršio k. esančio Lietuvos kariuomenės karinių oro pajėgų oro erdvės stebėjimo ir kontrolės valdybos I RLP radiolokatoriaus, kurio darbą neigiamai veiktų vėjo elektrinės (pav. 1).

Planuojant statyti 100 m ir aukštesnius ypatingus inžinerinius statinius (jei tokie bus reikalingi) privaloma vykdyti Lietuvos Respublikos Vyriausybės 2012-05-29 nutarimo Nr. 625 „Dėl aviacijai galinčių kliudyti statybos bei rekonstravimo ir įrenginių įrengimo derinimo tvarkos aprašo patvirtinimo“ reikalavimus.

Gaisrinė sauga

Teritorijų planavimo dokumentas rengiamas vadovaujantis Gaisrinės saugos normų teritorijų planavimo dokumentams rengti reikalavimais, patvirtintais Lietuvos Respublikos aplinkos ministro ir Priešgaisrinės apsaugos ir gelbėjimo departamento prie Vidaus reikalų ministerijos direktoriaus 2013 m. gruodžio 31 d. įsakymu Nr. D1-995/1-312.

Gaisrų išoriniam gesinimui vandens paėmimas numatomas iš žemės sklype esančio 10632 kv. m ploto vandens telkinio.

Detaliojo plano keitimo sprendiniai sudaro galimybę rengiant statinių techninius projektus įgyvendinti Gaisrinės saugos pagrindiniuose reikalavimuose numatytas sąlygas gaisrų gesinimo ir gelbėjimo automobiliams privažiuoti prie kiekvieno statinio ir gaisrinių hidrantų.

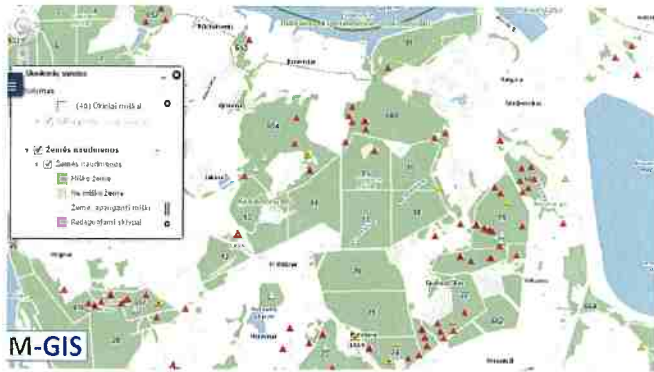
Pastatų ir statinių ugniai atsparumo klasė planuojama I. Privažiavimas į sklypą yra suplanuotas, o sklypo viduje pravažiavimai ir parkavimo aikštelės bus išspręsti techninių projektų rengimo metu.

Lauko gaisrinio vandentiekio tinklų ir statinių poreikis, reikalingas vandens kiekis, gaisro gesinimo trukmė, tikėtinas vienu metu vietovėje kilsiančių gaisrų skaičius, reikalingas vandentiekio patikimumas, parenkamas vandentiekio tinklų skersmuo, kiti techniniai sprendiniai, nustatomi rengiant statinių techninius projektus.

Sprendinių konkretizavimas

Miško pavertimas kitomis naudmenomis

LR miškų tarnybos 2017 m. duomenimis į nagrinėjamo žemės sklypo teritoriją patenka 44609 kv. m miško žemės naudmenų. Vadovaujantis Lietuvos Respublikos miškų įstatymo 11 straipsnio 1 p. 2 papunkčiu 2382 kv. m iš jų planuojama paversti kitomis - inžinerinės infrastruktūros teritorijomis – susisiekimo ir inžinerinių tinklų koridorių teritorijoms (I2). Likusi miško žemė (42227 kv. m) paliekama miško žemės naudmenomis ir bus skirta priklausomųjų želdynų įrengimui.



Pav.2 Lietuvos Respublikos miškų kadastro žemėlapis ištrauka

Kultūros paveldo objektai nagrinėjamo detalioju planu sklypo atžvilgiu

Planuojamo žemės sklypo ribose nekilnojamojo kultūros paveldo objektų nėra. Į jo ribas nepatenka ir gretimose teritorijose esančių nekilnojamųjų kultūros vertybių registre registruotų vertybių apsaugos zonos.



Pav.3 Nekilnojamųjų kultūros vertybių registre registruoti objektai

Artimiausi nagrinėjamai teritorijai NKV registre registruoti objektai – Maisiejūnų piliakalnis su gyvenviete (unikalus objekto kodas 24497), Maisiejūnų, Surgantiškių pilkapynas (unikalus objekto

Sprendinių konkretizavimas

kodas 5004), Lašinių piliakalnis su gyvenvieta (unikalus objekto kodas 23717) ir Burčiakų piliakalnis (unikalus objekto kodas 34644).

Poveikio kraštovaizdžiui vertinimas

Nacionalinis kraštovaizdžio tvarkymo planas bendrąjį nagrinėjamos teritorijos kraštovaizdžio pobūdį priskiria industriniam technogenizuotam (inžinerinių ir pramoninių kompleksų teritorijos 80-100%, miškų 0-20%) kraštovaizdžiui, apibrėžiant pagal kraštovaizdžio natūralumo ir sukultūrinimo santykį žemėnaudų požiūriu. Nagrinėjamas žemės sklypas yra urbanizuotoje aplinkoje, greta Kruonio HAE technogeninio komplekso. Naujai kuriamas Pramoninis parkas duomenų centrams statyti pratęs Kruonio HAE kompleksą vakarų kryptimi link Vaiguvos miško.

Didžiausias galimas poveikis kraštovaizdžiui, keičiant leistiną pastatų aukštingumą ir inžinerinių pastatų aukštingumą – tai vizualinis poveikis. Šis poveikis priklauso nuo įvairių faktorių – statinių tūrio, spalvinio sprendimo, stebėjimo atstumo, sezoniškumo, paros laiko ir pan.

Kruonio HAE viršutinis vandens baseinas yra iškilęs virš Kauno marių 113 m (absoliutinė altitudė 157,3 m) ir yra matomas dideliu atstumu, dominuoja visame kraštovaizdyje. Planuojamų įrengti duomenų centrų objektų absoliutinė altitudė 108,9 m. Žvelgiant į planuojamą teritoriją iš aukščiausio taško – geologinės vertybės Dovainonių atodangos (iš šiaurinės pusės, už Nemuno upės) planuojami pastatai neiškils aukščiau horizonto linijos, kadangi žemės paviršius kyla į pietinę pusę nuo nagrinėjamo sklypo ir pastatai iki 35 m aukščio „pradingsta“ miškų fone (žiūr. pav. 4).



Vaizdas į nagrinėjamą teritoriją nuo Dovainonių Mergakalnio Apžvalgos Aikštelės

Pav.4 Vaizdas nuo Dovainonių atodangos

Būsimums pastatus nuo Nemuno taip pat dings Kauno marių regioninio parko teritorijoje esantis miškas, besiribojantis su nagrinėjamu žemės sklypu.

Rengiant detalų planą šiaurinėje žemės sklypo dalyje, besiribojančioje su Kauno marių regioninio parko teritorija, numatoma reglamentinė zona, kurioje pastatų aukštis ribojamas iki 15 m.

Siekiant panaikinti didelio tūrio pastatų agresyvumą kraštovaizdžio vizualiniam poveikiui, rengiant techninius pastatų ir statinių projektus tikslinga spalvinius fasadų sprendinius parinkti tokius, kad pastatai maksimaliai susiniveliuotų su gamtos spalvomis.

Sprendinių konkretizavimas

Nagrinėjamame žemės sklype dalį teritorijos užima gamtinis karkasas - lokalizuoti gamtinio karkaso elementai. Statant Kruonio HAE dėl vykdytų darbų gamtinis karkasas buvo pažeistas. Teritorijoje nėra išlikusių natūralių gamtinių buveinių, saugomų gyvūnų ar augalų rūšių apsaugai skirtų teritorijų. Saugomų augalų augavičių planuojamoje teritorijoje nėra registruota.

SPAV atrankos dokumentas

Vadovaujantis Planų ir programų strateginio pasekmių aplinkai vertinimo tvarkos aprašu, patvirtintu Lietuvos Respublikos Vyriausybės 2004 m. rugpjūčio 18 d. nutarimu Nr. 967, planų ir programų atrankos dėl strateginio pasekmių aplinkai vertinimo aprašu, patvirtintu Lietuvos Respublikos aplinkos ministro 2004 m. rugpjūčio 27 d. įsakymu Nr. D1-456, atlikta Žemės sklypo (kadastrinis Nr. 4928/0007:76), esančio Vaiguvos k., Kruonio sen., Kaišiadorių r. sav., detaliojo plano, patvirtinto 2012 m. birželio 28 d. sprendimu Nr. T-201, keitimo žemės sklypo Vekonių k. 10, kad. Nr. 4928/0007:76, ribose, atranka dėl planų ir programų strateginio pasekmių aplinkai vertinimo. Remdamasis Lietuvos Respublikos Sveikatos apsaugos ministerijos 2017 m. gegužės 9 d. raštu Nr. (10.2.2.7-411)10-4048, Lietuvos Respublikos Kultūros ministerijos 2017 m. gegužės 31 d. raštu Nr. S2-1486, Valstybinės saugomų teritorijų tarnybos prie aplinkos ministerijos 2017 m. birželio 8 d. raštu Nr. (4)-V3-851(7.23), Lietuvos Respublikos Aplinkos ministerijos 2017 m. gegužės 18 d. raštu Nr. (14-1)-D8-3682, planavimo organizatorius – Lietuvos Respublikos Ūkio ministerijos kancleris 2017 m. birželio 13 d. raštu Nr. (23.6-71)-3-2533 priėmė sprendimą, kad keičiant Žemės sklypo (kadastrinis Nr. 4928/0007:76), esančio Vaiguvos k., Kruonio sen., Kaišiadorių r. sav., detalųjį planą, patvirtintą 2012 m. birželio 28 d. sprendimu Nr. T-201, žemės sklypo Vekonių k. 10, kad. Nr. 4928/0007:76, ribose pramoninio parko Kruonio HAE teritorijoje sukūrimui, strateginis pasekmių aplinkai vertinimas nebus atliekamas. Visuomenė teisės aktų nustatyta tvarka supažindinama apie organizatoriaus sprendimą.

Apribojimai

I. Ryšių linijų apsaugos zonos

Ryšių linijų apsaugos zona – po 2 m abipus požeminio kabelio trasos.

XLIX. Vandentiekio, lietaus ir fekalinės kanalizacijos tinklų ir įrenginių apsaugos zonos

Vandentiekio, buitinių nuotekų ir lietaus nuotekų tinklams - 2,5 m nuo vamzdyno ašies į abi puses apsaugos zona.

VI. Elektros linijų apsaugos zonos

0,4 kV požeminiam elektros tinklui nustatoma žemės juosta, kurios plotis po 1 metrą nuo linijos konstrukcijų kraštinių taškų.

10 kV orinei elektros linijai taikomas po 10 m abipus oro linijos apsaugos zona.

XXIX. Paviršinio vandens telkinių apsaugos zonos ir pakrantės apsaugos juostos

Paviršinių vandens telkinių apsaugos zonos ir pakrančių apsaugos juostos nustatomos vadovaujantis Paviršinių vandens telkinių apsaugos zonų ir pakrančių apsaugos juostų nustatymo tvarkos aprašu (Žin., 2013, Nr. 30-1489).

XXVII Saugotini želdiniai (medžiai ir krūmai), augantys ne miško žemėje (neteko galios)

Saugotini želdiniai (medžiai ir krūmai) priskiriami ir tvarkomi Lietuvos Respublikos želdynų įstatymo (Žin., 2007, Nr. 80-3215).

XIV. Gamybinių ir komunalinių objektų sanitarinės apsaugos ir taršos poveikio zonos.

Sprendinių konkretizavimas

Atviriems mechaninio ir (arba) biologinio ir (arba) cheminio nuotekų valymo įrenginiams SAZ dydis taikomas, kai įrenginių našumas per parą nuo 0,05 tūkst. kub. metrų.

Uždariems mechaninio ir (arba) biologinio ir (arba) cheminio nuotekų valymo įrenginiams SAZ dydis taikomas, kai įrenginių našumas per parą nuo 5 tūkst. kub. metrų.

PV A. Kažienė

